



RheinlandPfalz

STATISTISCHES LANDESAMT

2023

# Landwirtschaft und Weinbau



Statistik nutzen

# Landwirtschaftliche Betriebe<sup>1</sup>

## Größenklassen

Betriebe	2022	Veränderung zu	
		2012	2021
	1 000	%	
Betriebe (insgesamt)	15,7	-18,2	-1,2
davon mit einer landwirtschaftlich genutzten Fläche von ... ha			
unter 5	2,9	-40,2	-3,0
5 – 10	2,6	-16,1	-1,6
10 – 20	3,0	-11,5	-1,4
20 – 50	3,0	-10,1	1,3
50 – 100	2,1	-20,0	-4,4
100 – 200	1,6	1,0	2,7
200 und mehr	0,6	42,2	-1,1

1 Stichprobe.

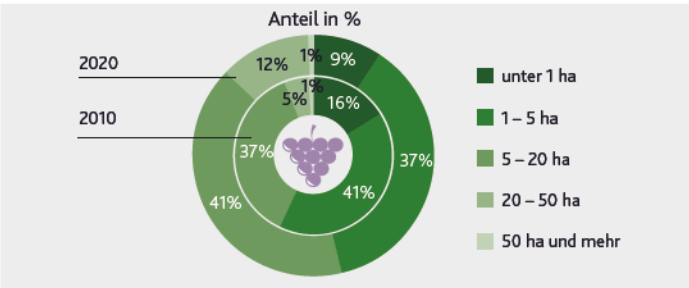
## Betriebswirtschaftliche Ausrichtung

Ausrichtung	2020	Veränderung zu	
		2010	2016
	Anzahl	%	
Betriebe (insgesamt)	16 040	-22,0	-8,3
Ackerbau	3 897	7,1	2,2
Dauerkulturen	6 328	-31,2	-13,2
Weinbau	5 559	-35,5	-18,9
Gartenbau	276	-40,6	-22,7
Futterbau (Weidevieh)	4 127	-17,4	-3,5
Veredlung	137	-33,8	-6,2
Gemischtbetriebe	1 275	-38,2	-21,0

## Durchschnittliche Betriebsgröße

Ausrichtung	2020	Veränderung zu	
		2010	2016
	ha LF	%	
Betriebe (insgesamt)	43,6	27,1	9,1
Ackerbau	59,5	18,6	5,4
Dauerkulturen	14,2	39,9	15,7
Weinbau	10,3	3,6	-13,4
Gartenbau	48,9	74,5	5,4
Futterbau (Weidevieh)	58,0	11,7	4,1
Veredlung	60,9	6,0	6,4
Gemischtbetriebe	91,2	29,6	12,3

## Weinbaubetriebe nach Größenklassen der Rebfläche



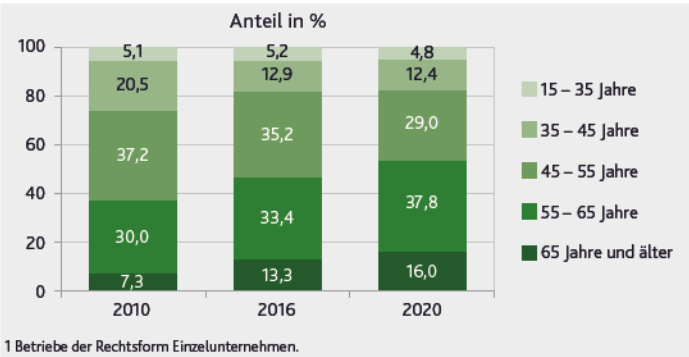
# Sozioökonomie und Arbeitskräfte

## Sozioökonomischer Betriebstyp

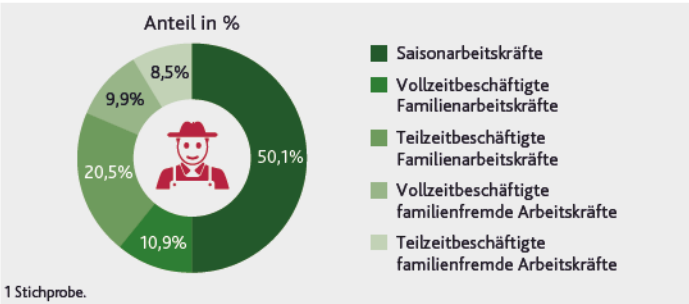
Ausrichtung	Einheit	2020	Einheit	Veränderung zu	
				2010	2016 <sup>1</sup>
Betriebe (Einzelunternehmen)	1 000	13,4	%	-27,8	-11,7
Haupterwerbsbetriebe	%	45,1	Prozentpunkte	-1,6	-3,8
Durchschnittliche Betriebsgröße <sup>2</sup>	ha	37,9	ha	6,3	2,3
Haupterwerbsbetriebe	ha	54,8	ha	7,2	4,6
Nebenerwerbsbetriebe	ha	23,9	ha	6,3	2,2

1 Stichprobe; 2 Einzelunternehmen.

## Altersstruktur der Inhaber/-innen von landwirtschaftlichen Betrieben<sup>1</sup>



## Arbeitskräfte in landwirtschaftlichen Betrieben 2020<sup>1</sup>



## Bruttowertschöpfung in jeweiligen Preisen

Wirtschaftsbereich	Einheit	2022	Einheit	Veränderung zu	
				2012	2017
Insgesamt	Mill. EUR	155 335	%	43,5	23,0
Land- und Forstwirtschaft, Fischerei	Mill. EUR	2 995	%	79,6	59,9
Anteile der Sektoren an insgesamt					
Land- und Forstwirtschaft, Fischerei	%	1,9	Prozentpunkte	0,4	0,4
Produzierendes Gewerbe	%	32,9		-2,4	-1,5
Dienstleistungsbereiche	%	65,2		2,1	1,0

# Bodennutzung

## Bodenfläche nach Nutzungsarten 2021<sup>1</sup>



1 Flächenerhebung.

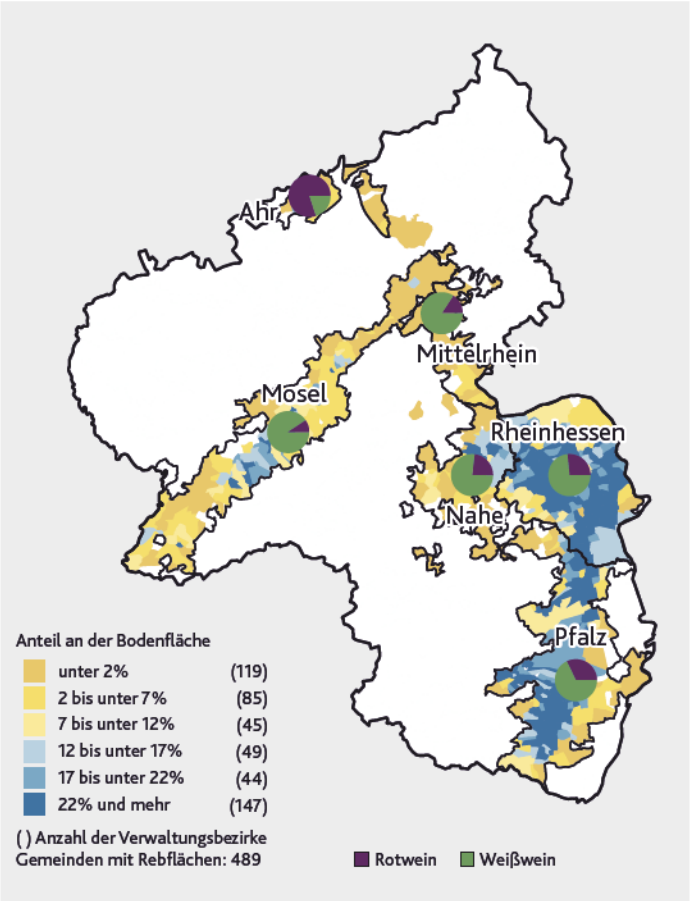
## Bodennutzung nach Kultur- und Fruchtarten

Kulturart Fruchtart	2022	Veränderung zu	
		2012	2021
	1 000 ha	%	
Ackerland	384,8	-4,0	0,5
Getreide <sup>1</sup>	217,6	-8,9	2,2
Weizen	104,2	-3,7	0,7
Wintergerste	39,3	26,0	-0,5
Sommergerste	34,9	-30,5	18,2
Hackfrüchte	23,7	-13,1	1,1
Kartoffeln	7,0	-10,7	-1,9
Zuckerrüben	16,6	-13,6	2,7
Hülsenfrüchte	8,9	509,2	8,7
Ölfrüchte	40,6	-13,3	12,5
Winterraps	39,2	-14,6	10,8
Pflanzen zur Grünemte	55,9	-7,2	-10,0
Gemüse	12,8	-8,2	-8,1
Dauergrünland	249,5	9,5	-1,0
Rebfläche	64,8	2,7	0,3
Baum- und Beerenobst <sup>2</sup>	4,7	-5,5	-5,2

1 Einschließlich Körnermais und Corn-Cob-Mix. – 2 Ohne Erdbeeren, einschließlich Nüsse.

# Rebfläche und Anbaubereiche

## Bestockte Rebfläche 2022



## Bestockte Rebfläche nach Rebsorten

Rebsorte	2022		Veränderung zu	
	ha	Anteil in %	2012	2021
%				
Weißweinrebsorten	47 608	73,5	8,0	1,0
Riesling, Weißer	18 226	28,2	10,7	0,7
Müller-Thurgau	6 800	10,5	-16,5	-2,5
Ruländer	5 080	7,8	80,3	6,9
Burgunder, Weißer	3 776	5,8	43,2	2,0
Silvaner, Grüner	2 588	4,0	-24,2	-3,4
Rotweinrebsorten	17 131	26,5	-13,3	-2,5
Dornfelder	6 289	9,7	-16,8	-4,4
Spätburgunder, Blauer	4 301	6,6	5,8	0,1
Portugieser, Blauer	2 101	3,2	-40,3	-5,6
Regent	1 205	1,9	-22,6	-3,8
Merlot	679	1,0	48,1	5,7

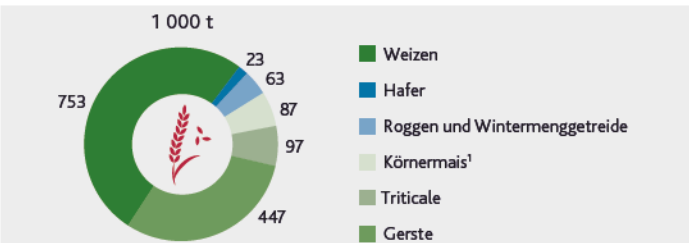
## Ernte

### Ernte von Feldfrüchten

Kulturart/Fruchtart	2022	Veränderung zu	
		Ø 2016/2021	2021
	1 000 t	%	
Getreide <sup>1</sup>	1 536	1,8	4,4
Winterraps	172	22,3	54,0
Kartoffeln	221	-11,5	-19,5
Zuckerrüben	1 058	-19,6	-22,1
Raufutter <sup>2</sup>	1 345	-7,8	-21,4
Silomais	1 052	-28,0	-43,0
Pflanzen zur Grünernte	28	-40,3	-54,6
Hülsenfrüchte <sup>3</sup>	21	56,6	4,1

1 Einschließlich Körnermais, Corn-Cob-Mix. – 2 Trockenmasseertrag. – 3 Ohne andere Hülsenfrüchte.

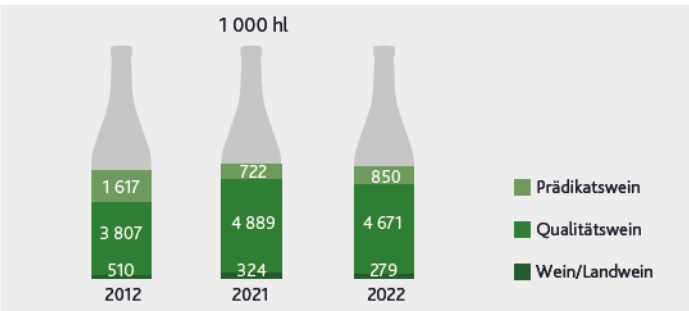
### Getreideernte 2022 nach Getreidearten



### Erntemengen nach Rebsorten

Rebsorten	2022	Veränderung zu		Anteil
		Ø 2012/2021	2021	
	1 000 hl	%		
Erntemenge insgesamt	5 897	0,3	-1,4	100
Weißweinrebsorten	4 253	5,9	-0,8	72,1
Riesling, Weißer	1 459	1,6	-6,3	24,7
Müller-Thurgau	762	-10,2	-3,1	12,9
Rotweinrebsorten	1 644	-11,9	-3,0	27,9
Dornfelder	730	-15,6	-1,8	12,4
Spätburgunder, Blauer	374	15,5	7,4	6,3

### Weinerzeugung nach Qualitätsstufen

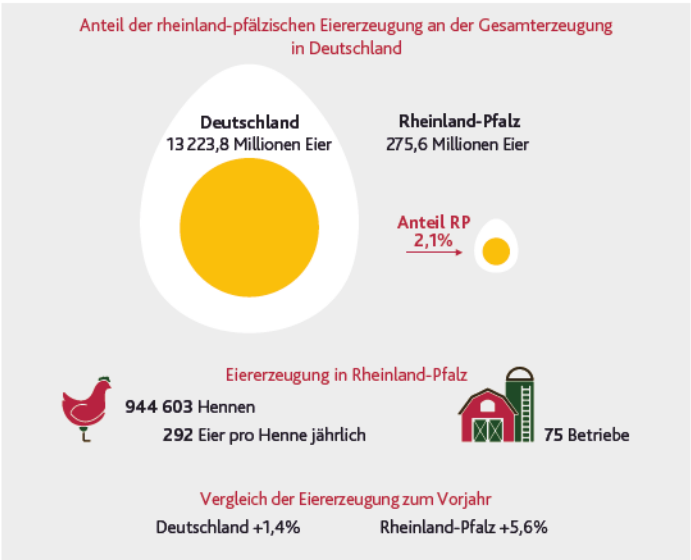


# Viehhaltung und tierische Produktion

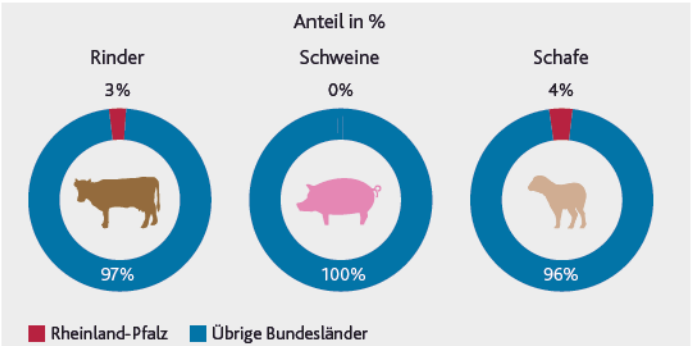
## Milch-, Eierzeugung, Schlachtmengen

Ausrichtung	Einheit	2022	Veränderung zu	
			2012	2021
			%	
Milcherzeugung	1 000 t	796,8	-2,0	-2,4
Eierzeugung in Betrieben mit mindestens 3 000 Haltungsplätzen	Mill. Stück	275,7	58,5	5,7
Schlachtmenge	1 000 t	125,5	-5,1	-5,1
Rinder (ohne Kälber)	1 000 t	15,0	-38,3	-9,9
Schweine	1 000 t	110,0	2,5	-4,9

## Eierzeugung in Rheinland-Pfalz und in Deutschland 2022



## Anteil der rheinland-pfälzischen Viehbestände am Gesamtbestand in Deutschland 2022<sup>1</sup>



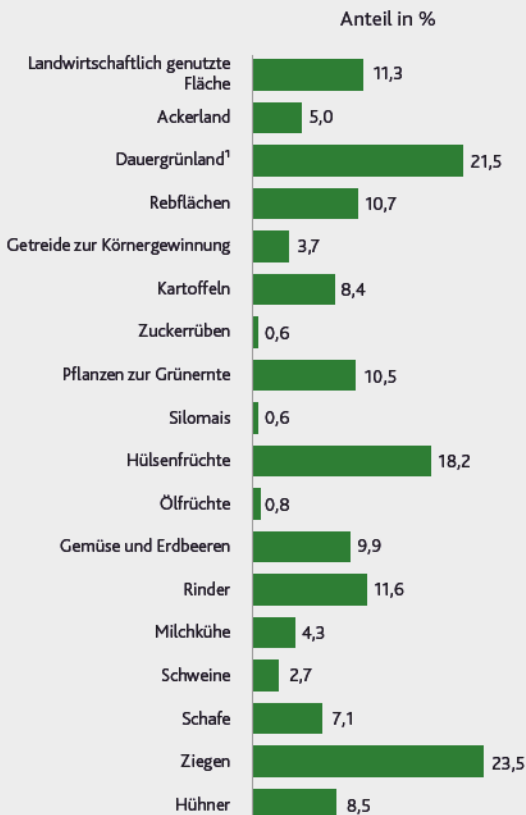
<sup>1</sup> 1. Novemberzählung.

## Ökologische Landwirtschaft

### Betriebswirtschaftliche Ausrichtung

Betriebe	2020	Veränderung zu	
		2010	2016
	1 000	%	
Betriebe (insgesamt)	1,6	90,1	27,2
Ackerbau	0,3	273,0	78,1
Dauerkulturen	0,5	42,5	19,7
Weinbau	0,4	0,0	18,2
Gartenbau	0,0	-39,0	13,6
Futterbau (Weidevieh)	0,7	123,9	25,0
Veredlung	0,0	266,7	37,5
Gemischtbetriebe	0,1	52,3	-5,7

### Landwirtschaftlich genutzte Flächen und Tiere ökologisch wirtschaftender Betriebe 2020



<sup>1</sup> Ohne ertragsarmes und aus der Erzeugung genommenes Dauergrünland.



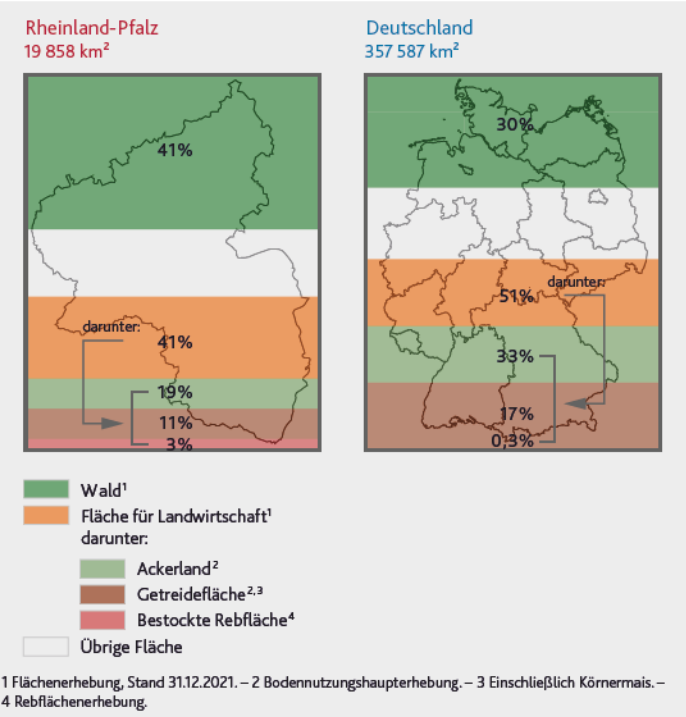
# Rheinland-Pfalz im Vergleich

## Ausgewählte Merkmale im Vergleich zu Deutschland 2022

Merkmal	Einheit	Rheinland-Pfalz	Deutschland
Anteil der Landwirtschaft an der Bruttowertschöpfung (BWS)	%	1,9	1,2
Durchschnittliche Betriebsgröße	ha	44,8	64,0
Ertrag Winterweizen <sup>1</sup>	dt/ha	72,1	76,5
Flächen			
Wald <sup>2</sup>	km <sup>2</sup>	8 078	106 699
Bestockte Rebfläche	km <sup>2</sup>	647	1 034
Viehbestand			
Rinder <sup>3</sup>	1 000	300	10 997
Schweine <sup>3</sup>	1 000	101	21 366
Schafe <sup>3</sup>	1 000	63	1 517

1 Sechsjahresdurchschnitt 2016/21. – 2 Flächenerhebung, Stand 31.12.2021. – 3 Novemberzählung.

## Flächennutzung im Vergleich zu Deutschland 2021



## Strukturwandel in der Landwirtschaft setzt sich fort

Zwischen 2012 und 2022 verringerte sich die Zahl der landwirtschaftlichen Betriebe um ein Fünftel. Im Zuge des Strukturwandels ist ein deutlicher Rückgang an kleinen Betrieben und parallel dazu eine Zunahme an Betrieben mit mindestens 200 Hektar zu beobachten. Die durchschnittliche Betriebsgröße stieg auf 45 Hektar im Jahr 2022.

Die als Einkommensquelle wichtige Viehhaltung ist in Rheinland-Pfalz seit Jahrzehnten auf dem Rückzug. So werden weniger als ein Prozent der deutschen Schweine in Rheinland-Pfalz gehalten.

Knapp die Hälfte (54 Prozent) der Inhaber/-innen von landwirtschaftlichen Betrieben ist inzwischen älter als 55 Jahre. Nur 17 Prozent sind jünger als 45 Jahre.

## Auf Wunsch erhalten Sie weitere Informationen

Statistisches Landesamt Rheinland-Pfalz  
Mainzer Straße 14–16  
56130 Bad Ems

Für Briefsendungen: 56128 Bad Ems

Telefon 02603 71-0  
Telefax 02603 71-3150  
E-Mail [poststelle@statistik.rlp.de](mailto:poststelle@statistik.rlp.de)  
Internet [www.statistik.rlp.de](http://www.statistik.rlp.de)

### Auskunftsdienst:

Telefon 02603 71-4444  
Telefax 02603 71-194444  
E-Mail [info@statistik.rlp.de](mailto:info@statistik.rlp.de)

### Vertrieb der Veröffentlichungen:

Telefon 02603 71-2450  
Telefax 02603 71-194322  
E-Mail [vertrieb@statistik.rlp.de](mailto:vertrieb@statistik.rlp.de)

### Pressestelle:

Telefon 02603 71-3240  
Telefax 02603 71-193240  
E-Mail [pressestelle@statistik.rlp.de](mailto:pressestelle@statistik.rlp.de)



Hier gelangen  
Sie zum Ver-  
öffentlichungs-  
programm des  
Statistischen  
Landesamtes.

## Zeichenerklärung, Abkürzungen

- Zahl unbekannt oder geheim zu halten
- x Nachweis nicht sinnvoll
- ... Zahl fällt später an
- Ø Durchschnitt

## Impressum

Herausgeber: Statistisches Landesamt Rheinland-Pfalz  
Erschienen im Mai 2023  
Foto: © Image'in – stock.adobe.com

© Statistisches Landesamt Rheinland-Pfalz · Bad Ems · 2023  
Vervielfältigung und Verbreitung, auch auszugsweise,  
mit Quellenangabe gestattet.